



Göteborgs
Stad

Göteborg Stad

Sociala konsekvensanalyser och Barnkonsekvensanalyser

DPL BOSTÄDER - BMSS - VID
GULLYCKEVÄGEN DRNR: 1178/15



Februari 2019

Innehållsförteckning

DPL Bostäder - BmSS - vid Gullyckevägen dnr: 1178/15	0
Vad är SKA/BKA?.....	3
Introduktion.....	3
Processledare: Silvia Orrego Briceño	3
Dagordning Arbetsmöte och workshop 2019.02.19 kl 13-15	3
DEL 1 INLEDNING.....	3
DEL 2 ARBETSPASS.....	3
DEL 2 ARBETSPASS forts.	3
Detaljplanens syfte	4
SKA/BKA processpilen - analys och uppföljning.....	4
GEM och Social komplexitetsnivå 2.....	4
Bedömning	5
Dagsläge	5
SKA/BKA-processen och planprocessen.....	5
SKA/BKA upplägg och genomförande	6
Tid	6
Underlag för möte.....	6
Arbetsform för mötet <i>workshop</i>	6
SKA Sociala konsekvensanalyser – förslag till fokustema	6
Utgångspunkt för diskussion	7
Hur går vi vidare inom planprocessen?.....	7
Sociala aspekter - underlag planbeskrivningen (samrådhandling)	7
Sociala förutsättningar	7
Tillgänglighet och service	7
Friytor	7
Naturmiljö.....	8
Buller	8
Sociala aspekter och åtgärder	8
Luft.....	8
Överväganden och konsekvenser	8
Överväganden har gjort mellan olika intressen:	9
Nollalternativet.....	9
Sociala konsekvenser och barnperspektiv	9
SAMMANSTÄLLNING	10
Arbetsmöte/Workshop 2019-02-19 fokus på konsekvenser och åtgärder.....	10

Syfte.....	10
Social hållbarhet	11
ARBETSPASS SKA/BKA grupparbete	11
Frågeställningar för diskussionen.....	11
KONSEKVENSER	11
Hur ser målkonflikterna ut och vad blir konsekvenserna?.....	11
Sammanhållenstad	12
Samspel	12
Vardagsliv	13
Identitet.....	14
Hälsa och säkerhet	14
ÅTGÄRDER	15
Sammanhållenstad	15
Samspel	15
Vardagsliv	16
Identitet.....	16
Hälsa och säkerhet	17
Sammanfattning.....	17
Inventering	17
Konsekvenser	17
Åtgärder.....	17
Avslutande reflektion	18
Park- och Naturförvaltningen:.....	18
Boendeplan:	18
Stadsdelsutvecklare Askim-Frölunda-Högsbo:.....	18
Fastighetskontoret:	18
Tidplan	18
Hur går vi vidare?	18
Vad har vi möjlighet att säkerställa?	19

Introduktion

Följande dokument redovisar PM och dagordning för arbetsmöte och workshop som genomfördes inom arbetsprocessen för sociala konsekvensanalyser (SKA) och barnkonsekvensanalyser (BKA) inom ramen för detaljplan för bostäder med särskild service (BmSS) vid Gullyckevägen.

Vad är SKA/BKA?

Social konsekvensanalys (SKA) och barnkonsekvensanalys (BKA) är två metoder som har utvecklats av Göteborgs Stad för att belysa sociala aspekter i stadsplaneringen, respektive barnperspektivet.

I analyserna används en kunskapsmatris som verktyg för nulägesanalys och konsekvensbeskrivning. Kunskapsmatriserna för SKA och BKA utgår ifrån följande teman: Sammanhållen stad; Samspel, lek och lärande; Vardagsliv; Identitet; samt för BKA även Hälsa och säkerhet.

Den sociala konsekvensanalysen är en process som återkommer under hela planarbetet. Metoden används för att identifiera kvaliteter och brister i en nulägesanalys, för att föreslå lämpliga åtgärder utifrån ett socialt perspektiv och för att konsekvensbeskriva förslaget.

Processledare: Silvia Orrego Briceño

Dagordning Arbetsmöte och workshop 2019.02.19 kl 13-15

DEL 1 INLEDNING

- Introduktion till dagen + In checkning ¹
- Uppdraget detaljplanen, SBK
- Introduktion Bildals socioekonomiska struktur
- stadsutvecklare SDF Högsbo-Frölunda-Askim, Annette Hermansson
- Introduktion SKA/BKA processen och fokustemana
- **Vardagsliv, samspel, hälsa och säkerhet**
- Stadens mål, förslag - förutsättningar och nyckelfrågor

DEL 2 ARBETSPASS

- Hur ser målkonflikterna ut och vad blir konsekvenserna?

Fika

DEL 2 ARBETSPASS forts.

- Åtgärder idag, behov av nya? Förslag och åtgärder inom planen idag.
- *Fundera på vilken effekt kan de få? Hur kan de åtgärderna lyfta*
- *förslaget och vad innebär det för gestaltning av livsmiljöer som BmSS.*
- Åtgärder aktörer - implementering och genomförande

¹Vad är en **In checkning**? Berättar om vilka som är på mötet.

Vem är du, roll och förvaltning?

Vad har du för erfarenheter av SKA & BKA?

Vad har du för förhoppningar på eftermiddagen?

- Redovisning och sammanfattning hela gruppen
- Hur går vi vidare SBK
- Avslut och ut checkning

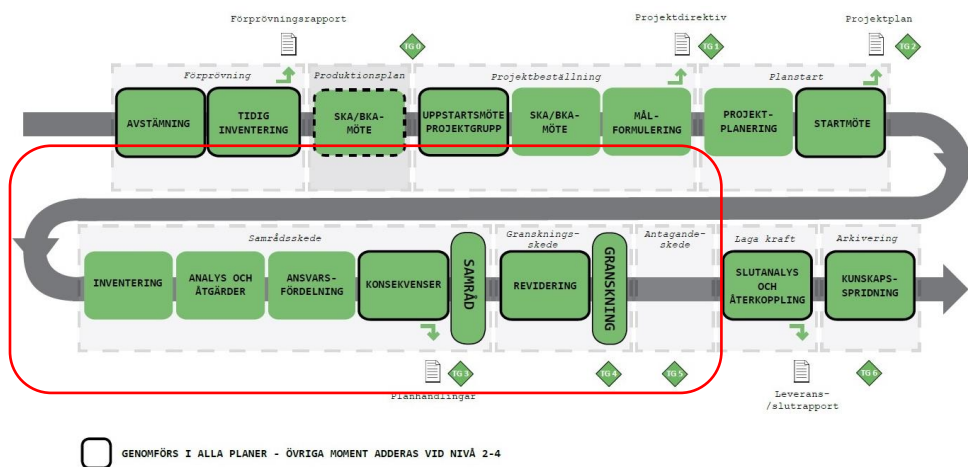
Detaljplanens syfte

Syftet med detaljplanen är

- att göra det möjligt att bygga bostäder med god anpassning till befintlig terräng och bevara värdefull naturmiljö.
- Planförslaget avser boende med behov av särskild service enligt lagen om stöd och service (LSS). Planens avsikt är bidra till att uppfylla ett av stadens prioriterade mål som är att tillskapa bostäder med särskild service.
- Planen syftar även att ge möjlighet för byggnaderna med bostadsändamål att uppföras med annan placering och utformning än enplansbyggnad. Volym och skala har reglerats genom byggnadshöjd och nyttjande grad för flexibel anpassning av byggnadsvolymer till den kuperade terrängen.

SKA/BKA processpilen - analys och uppföljning

SKA/BKA-processen belyses nu konkret under samrådsskedet som del av bearbetningarna inför granskning. Inventeringsfasen ses över tillsammans med SDF:s stadsutvecklare.



Figur ovan är SBK Processpilen med faser. Inramad del (röd linje) visar var läget befinner sig aktuell detaljplan idag.

GEM och Social komplexitetsnivå 2

GEM (Gemensam detaljplaneprocess för stadsbyggnadskontoret, Fastighetskontoret och trafikkontoret) anger att aktuellt ärende ligger på:

Social komplexitetsnivå 2

- Planen eller planområdet innehåller vissa samhällsfunktioner och/eller ett mindre antal bostäder. Innehåller vissa målkonflikter

- Planens sociala förutsättningar diskuteras även på uppstartsmötet under projektbeställningsfasen och ett arbetsgruppsmöte ägnas åt SKA och BKA, tillsammans med SDF och andra aktörer med lokalkunskap. I samrådsfasen genomförs vid behov fördjupande inventeringsaktiviteter och åtgärder formuleras vilka ska konsekvensbedömas och inarbetas i planförslaget.

Bedömning

Planområdet innehåller samhällsservice, BmSS - bostads med särskilt service, ca 6-8 stycken lägenheter. Stadens har bostäder som prioriterat mål samt att behov om BmSS är stort. Prioritering på samhällsservice av det här slaget är också prioritering.

Planen innehåller tydliga målkonflikter som beaktas i planprocessen. Allmänplats natur tas i anspråk. I området finns ett antal värdefulla träd enligt naturinventering. Planen innebär väsentliga förändringar i landskapsbilden då anläggning av bostadsvolymen innebär kraftiga spräng och nedtagning av flera av träden som pekats ut som värdefulla.

De gemensamma utomhusmiljöerna både för boende och personalen bedöms som små och har delvis utsatt placering. De ligger på lägen som riskerar att skuggas samt att lägenheterna utemiljön ligger mot Säroleden idag.

Arbetet går fram med att undersöka underlaget och bedöma förslag till åtgärdsförslag. Vidare identifiera ytterligare behov av åtgärderna, ansvarsfördelning för fokusområden/aktörer som syftar till att stärka genomförandet. Dels vad som är möjligt inom planarbete, dels att ta vidare efter att planen antagits. Ansvarsfördelning belyser samverkan om stadens gemensamma övergripande mål. Här ska hela staden perspektiv motiveras samt gemensamt söka möjligheter till implementering eller att ta hand om frågorna inom respektive berörd förvaltning.

Dagsläge

Enligt processplanen skulle ett SKA/BKA-möte skett under projektbeställning inför att projektdirektivet antogs. I planarbetet bedömdes det att förutsättningarna och knäckfrågorna var tillräckligt inventerade för ett samråd. I planbeskrivningen gjordes en första beskrivning och avvägning av de sociala aspekterna. Viss översiktlig konsekvensbeskrivning har ingått i planbeskrivningen inför samrådsskedet.

I planbeskrivningen redovisades att:

”Vilka ytterligare konsekvenser detaljplanen kommer medföra från ett socialt perspektiv samt från barnperspektivet kommer analyseras grundligt under granskningsskede.” (Se Bilaga 1)

SKA/BKA-processen och planprocessen

Ett arbetsmöte (förenklat workshop) föreslås för att arbeta med SKA/BKA-processen tillsammans med tjänstepersoner och representanter som knutet till BmSS-verksamheten. Avsikten är följa upp bedömning och tidigare konsekvenser, förslag till eventuella

revideringar av planförslaget vid behov. Vidare visa åtgärdsförslag med respektive ansvarsområde för att underlätta att följa vilken förvaltning som bör ta sig an genomförande att implementera eller följa upp åtgärderna under planprocessen och senare vidare vid genomförande (se Processpilen - analys och uppföljning).

SKA/BKA upplägg och genomförande

Modell och verktyg SKA/BKA-matris, [Sociala konsekvensanalyser skrifter](#) som diskussionsram med fördjupningstema enligt SKA/BKA:s fem temana.

Tid

- 2 timmar inklusive fika.

Underlag för möte

- BILAGA 1 Sociala aspekter - underlag planbeskrivningen (samrådhandling). Bifogas
- *Kompassen 2018, Billdal, SDF Askim-Frölunda-Högsbo*, för stadsdelen Askim
- Naturinventering
- Checklista kompensationsåtgärder protokoll och uppföljning.
- Inkomna synpunkter från samråddedogörelse

Arbetsform för mötet *workshop*

- Workshopsformatet förväntas att du ska vara förbered och delta aktivt.

SKA Sociala konsekvensanalyser – förslag till fokustema

Vi utgår från [Göteborg Stads SKA/BKA](#)-matrisens modell och verktyg.

I denna process föreslås följande teman som utgångspunkt:

- *Vardagsliv, samspel, hälsa och säkerhet*

[BKA] VERKTYG FÖR BARNKONSEKVENSPANALYS

anslysnivå

- Sammanhållen stad**
- Samspel, lek och lärande**
- Vardagsliv**
- Identitet**
- Hälsa och säkerhet**

BYGGNAD & PLATS **NÄRMILJÖ** **STADSDDEL** **STAD**

INVENTERING

ÄGANDEN

KONSEKVENSNÄR

Frågor för hela processen: Hur har ni samlat in och tagit hänsyn till barns och ungas synpunkter och önskaner?

LÄS MER: WWW.GOTEBORG.SE/RIVGAABO/STADPLANERING

Alla tema är aktuella i all planering. De kan överlappar varandra, matrisen är en stöd för samtalet.

Utgångspunkt för diskussion

- Konsekvenser för förslaget och målbild som helhet.
- BmSS, som boende och arbetsplats. Nås effekter för en god gestaltad livsmiljö? Finns det behov att stärka samt revidera planbeskrivningen syfte och/eller genomförandet?
- Identifiera åtgärdsförslagen kopplad till den fysiska miljön och sociala aspekter.
- Finns behov att komplettera och förtydliga åtgärdsförslagen?
- Hur implementeras sociala aspekter och åtgärder? Identifiera ansvarsområde och aktörer.

Hur går vi vidare inom planprocessen?

Återkoppling med uppföljning av SKA/BKA resultat från mötet. Förslag att följa upp *åtgärdsförslag* med information deltagare ca 2 veckor efter mötet. Respektive förvaltning bör förankra åtgärdsförslagen vid behov, förväntas bidra med synpunkter och återkoppling till mötet.

Sociala aspekter - underlag planbeskrivningen (samrådhandling)

Sociala förutsättningar

Planområdet ligger inom stadsdelen Askim, en ekonomiskt stark stadsdel i Göteborg. Bostäderna i närområdet utgörs helt av villor. Bilinnehavet är markant högre i detta område än i övriga Göteborg.

Befintlig gång- och cykelväg är ett viktigt stråk.

Platser för lek av olika slag finns inom angränsande idrottsområde med ishall och fotbollsplan. I Billdals park, söder om Skintebovägen, finns också ytor med god tillgång till naturlig grönska och även iordningställda lekplatser.

Stora rekreationsytor finns söder om Skintebovägen i Billdals Park.

Tillgänglighet och service

Samhällsservice tillförs i form av de föreslagna bostäderna med särskilt service och i mindre utsträckning ett få tal arbetsplatser kopplad till boendet. Ingen ny kommersiell service tillkommer med detaljplanen. Byggnadernas tillgänglighet till utemiljöerna, bostadsgård samt entréförhållandena ska säkerställas genom god anpassning till marken och terrängen. Allmänna tillgänglighetskrav följs upp vid teknisk bygglovsgranskning.

Friytor

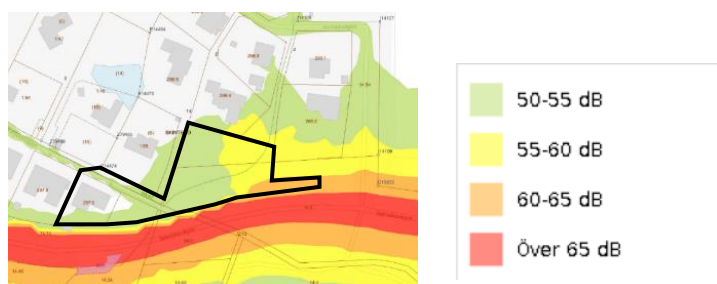
Ytor för utomhusvistelse bör anordnas med god anpassning till den befintliga naturmarken. Värdefulla träd ska beaktas. Placering sker med hänsyn till goda ljusförhållande särskilt dagsljus samt och i bullerskyddande lägen. Ytorna kommer att finnas i direkt anslutning till bostaden. Dock ska beaktas att norra delen av kvartersmarken är väldigt kuperad och otillgänglig. Mot den södra fasaden föreslås uteplats i form av terrass eller altan.

Naturmiljö

Ett antal värdefulla träd kommer att behöva skyddas. Kartering och avvägning mot stadens kompensationsåtgärder kommer att ske under granskningsskedet. Hänsyn ska tas för att upprätthålla och stärka gröna ytor i den delen av planområdet som inte bebyggs.

Buller

Enligt miljöförvaltningens bullerkartor överskrider delar av planområdet riktvärdena för trafikbuller. Trafikkontoret avser att förlänga och rusta upp befintligt bullerplank vid Skintebovägen i samband med byggnation förlängas för att klara riktvärdena. Denna åtgärd bedöms tillräcklig för att få till en bra boendemiljö. Befintligt bullerplank är anlagd på trafikområde/allmän plats och trafikkontoret ansvarar för att åtgärden genomförs



Befintligt trafikbuller

Sociala aspekter och åtgärder

Detaljplanens föreslår att åtgärda brist på bostäder med särskild service och möta upp efterfrågan som fortsätter öka. Förslagen bebyggelse för den östra delen av planen avser att tillföra bostäder som tillför denna samhällsservice. Det är en komplettering med en boendeform som inte finns i området idag. Bostadsområdet är idag ett homogent område med enfamiljshus.

Åtgärder för att ersätta ekologiska och rekreativa värden kommer att ske genom att stadens kompensationsåtgärder. Ett antal värdefulla träd försvinner samt att en mötesplats i och med att skogsdungen tas bort till viss del.

De sociala hållbarhetsanalyserna kommer att fördjupas under samrådsskedet och redovisas under planens granskningsskede.

Luft

Inga åtgärder behöver utföras för att uppfylla goda luftförhållanden.

Överväganden och konsekvenser

Överväganden har gjorts mellan olika intressen:

Behovet av mark för bostäder med särskild service i Göteborg är stort. Önskan är att denna typ av bebyggelse ska integreras i befintliga strukturer. Den yta som tas i anspråk ligger mellan Gullyckevägen och Kruniusvägen och utgörs av kommunal mark som i gällande plan anges som allmän plats. Exploatering medför stor påverkan på marken då sprängningar krävs för att terränganpassa byggnadsvolymer. Om befintliga ledningar ska ligga kvar krävs mer omfattande sprängning om föreslagna byggnadsvolymer enligt föreslagna placering.

Trafiksituationen bedöms inte medföra någon ökad belastning på Gullyckevägen. För att avgränsa byggnaden från buller från Skintebovägen avser trafikkontoret att rusta upp och förlänga befintligt bullerplank.

Tillkommande bebyggelse har anpassats för att inordnas i redan befintlig byggd struktur. Hänsyn har tagits för avstånd till befintlig bebyggelse och bedömts acceptabelt.

Störst förändring sker i landskapsbilden och borttaganden av ett antal värdefulla träd samt sprängning av delar av tomten för att ge plats åt den nya bebyggelsen. Ogynnsamt är i längden även borttaganden av naturmiljö påverkar allmänna och naturliga lek- och mötesplatser som är viktiga för barn och ungas utveckling. Även ur hälsoperspektiv påverkas spontana och planerade umgängesformer.

Nollalternativet

Genomförs inte planförslaget minskar möjligheten för staden att nå ett uttalat mål att öka antalet bostäder med särskild service i staden. Även om det aktuella tillskottet kan anses litet är det tillskott av detta slag som tillsammans gör att staden kan vara en öppen och tillgänglig stad för alla.

Sociala konsekvenser och barnperspektiv

Ur ett socialt hållbarhetsperspektiv bedöms att åtgärder ska göras för att tillgodose behoven för medborgargruppen som omfattar personer med någon form av funktionsnedsättning. Efterfrågan på bostäder med särskild service fortsätter öka och trots att Göteborg planerar och bygger är inte ökningen av bostäder i paritet med behovet. Brist på tillgänglighet och anpassning slår särskilt hårt mot personer med någon form av funktionsnedsättning. Trots att tillgängligheten för personer med funktionsnedsättningar och variationer ökar återstår det många utmaningar för staden på detta område.

Sammanhållen stad

En viktig samhällsfunktion anläggs i direktanslutning till gång- och cykelvägen. Lokalt bidrar den här avgränsade kompletteringsbebyggelsen till att bryta homogeniteten av boendeform i stadsdelen. Ett mindre antal arbetsplatser tillförs området som även det på sikt skapar en mer sammansatt stadsdel.

Upplevelsen av trygghet kan stärkas i och med att den nya bebyggelsen kan verka som social övervakning på dygnets senare del.

Samspel

Planområdet tar en allmän grön- och rekreationsyta i anspråk. Möjligheten till naturlek begränsas.

Platser för samspel, möten, lek, lärande, kultur och idrott för barn och unga finns i Bildalspark, cirka 100 meter från planområdet. Dock kan Skintebovägen upplevas som en trafikbarriär och avståndet till parken kan därför upplevas längre än 100 meter.

Vardagsliv

Det är viktigt att skapa en god gestaltad livsmiljö för de som ska nyttja tillkommande bebyggelse på kort och lång sikt. Att planera för bostäder inom redan planerade områden ger möjlighet att dra nytta av befintlig service. Detaljplaneområdet ligger på relativt nära avstånd till kollektivtrafik, vårdcentral, matbutiker med mera.

Det kommer inte finnas särskilda problem ur ett tillgänglighetsperspektiv, även om detaljplaneområdet omfattas av stora nivåskillnader och sluttar åt söder. Byggnaden angörs via Gullyckevägen.

Identitet

Områdets gröna identitet ändras då nya byggnader tillförs och förtätning sker. Idag är det en grönyta med flera karaktäristiska stora träd. De försvinner och den genomkorsande gångstigen kommer att tas bort. Bebyggelsen, boendeformen med de nya boendena tillför och bidrar med en viss ökad mångfald och möjlighet att utveckla områdets identitet.

Hälsa och säkerhet

Tillkommande boende kommer att vara bemannat under stora delar av dygnet och kan därför bidra till en ökad upplevd trygghet i närmiljön.

Befintliga bullernivåer är höga. Kommunen kommer att förlänga och rusta upp befintligt bullerplank längs Skintebovägen.

Tillgång till grönområden är viktigt ur ett folkhälsoperspektiv, men då området är av begränsad omfattning, bedöms inte påverkan bli stor.

SAMMANSTÄLLNING

Arbetsmöte/Workshop 2019-02-19 fokus på konsekvenser och åtgärder

Syfte

En förvaltningsövergripande workshop där representanter från olika förvaltningar inom Göteborgs Stad kallades till mötet.

Med syfte att hitta former att beakta en framtida socialt hållbar utveckling av området.

Introduktion till planprocessen och sociala aspekter utifrån stadens gemensamma mål och styrdokument.

- Ge ett tydligt beslutsunderlag till politiken.
- Konsekvensbeskriva planens mål.
- Nyckelfrågor? målkonflikter/måluppfyllelse
- Åtgärder och ansvarsfördelning, hitta fokusområden och aktörerna.

Mötet hade ett antal bortfall, det bestämdes dock att gå vidare med mötet och att frånvarande kan lämna in synpunkter och återkoppla i efterhand.

Tjänstepersonerna på mötet fick bidra med sina respektive perspektiv utifrån planförslaget. Fokus diskutera de kända konsekvenserna och belysa åtgärderna som ingår i planen idag och om behov att stärka eller komplettera dem. Vad bör beaktas i den fortsatta planprocessen samt belysa fördelning av ansvar av aktörer i det fortsatta arbetet.

Under workshopen användes Göteborgs stads matris (analysverktyg) för SKA och BKA.

Social hållbarhet

Deltagarna fick frågan ”Vad är social hållbarhet för dig?”

- Att alla vuxna har en egen bostad
- Alla ska känna sig välkomna på offentliga platser
- Skapa bra boende för alla

ARBETSPASS SKA/BKA grupparbete

Frågeställningar för diskussionen

Hur ser målkonflikterna ut och vad blir konsekvenserna?

- Åtgärder idag, behov av nya?

Förslag och åtgärder inom planen idag.

- *Vilken effekt kan de få? Hur kan de åtgärderna lyfta*
- *förslaget och vad innebär det för gestaltning av livsmiljöer som BmSS, boende och arbetsplats?*

Åtgärder aktörer - implementering och genomförande

- Finns det behov av kompletterande åtgärder?
- Identifierar ansvar eller fokusområde alt aktörer för genomförande.

KONSEKVENSER

Hur ser målkonflikterna ut och vad blir konsekvenserna?

Inventering- och bakgrundsunderlag till SKA/BKA består av material som varit grund för samrådshandlingarna. Underlagen har kompletterats med kompensationsåtgärder (ekosystemtjänster) och kunskapsunderlag från stadsdelen *Kompassen*- Askim-Frölunda-Högsbo.

Sammanhållenstad

Byggnad och plats

Att bevara värdefull sammanhållen naturmiljö (enligt planens syfte) står i målkonflikt mot att bygga bostäder på denna plats. Det finns brister i anpassning till befintlig terräng och bevara värdefull naturmiljö. Fotavtrycket av husvolymen och kravytor har stor påverkan. Tomten är kuperad och ytorna att anlägga funktionsytor kommer i konflikt med utrymme för gemensamma ytor och beakta frågan om bevarande av värdefulla träd. Förslaget anses okänsligt för platsen.

Närmiljö

Fråga om konsekvenser kring trafikrörelser inom bostadsområdet. Tillfart och infart till byggnaden diskuteras. Den sker nu från befintlig villagata och är längre sträcka. Finns det andra alternativ? Frågan skickas Trafikkontoret.

Föreslagen BmSS ligger mot Säröleden som utgör trafikbarriärer. Leden begränsar tillkomst till närliggande naturmiljö. Det kan ha negativ konsekvens för de boendens möjlighet att röra sig och nå parker

Stadsdel

Stadsutvecklare/SDF Askim-Frölunda-Högsbo ser positivt att en ny BmSS tillkommer. Bostad är en rättighet och aktuell målgrupp människor med funktionsnedsättning och variationer deras behov måste tillgodoses. Kommenterar konsekvenserna av höga kostnader för att bygga och etablera BmSS som har lyfts fram under bearbetning av planhandlingarna.

Stad

Inga särskilda målkonflikter lyftes fram.

Samspel

Byggnad och plats

Förslagen byggnadsvolym medför svåra målkonflikter och negativa konsekvenser pga exploatering på denna plats, utformningen i förhållande till platsen. att *bygga bostäder med god anpassning till befintlig terräng och bevara värdefull naturmiljö*. Fotavtrycket har stor påverkan på värdefulla träd och sprängning av berg. Förslaget anses okänsligt för platsen. Husvolymen utformning, en rak länga på en plan, är svårt placerad. Ytan för det är avgränsad och hela tomten är starkt kuperad. Det finns få möjligheter att anpassa byggnaden till platsen. Påverkan är stor och medför negativa konsekvenser med nuvarande lösning *enplansbyggnad*.

Konsekvenser för de boendens utomhusmiljöerna kring BmSS-byggnaden riskerar att bli bristfälligt och bedöms som små. Få alternativ till finns att placera sammanhängande gård. Den långa husvolymen ligger parallellt mot berget i norr. En korridor (ca 2,5 m) bildas och avses som utemiljö. Denna utemiljö riskerar att bli mörk och fuktig. Övriga gårdsmiljöer ligger dels mot parkeringsplats och i öster (eventuellt ingen kvälls sol på denna plats).

Husvolymens utformning, en rak länga med ett våningsplan, är svårt placerad. Ytan för det är avgränsad och hela tomten är starkt kuperad. Det finns få möjligheter att anpassa byggnaden till platsen. Påverkan är stor och medför negativa konsekvenser med nuvarande lösning *enplansbyggnad*.

Konsekvenser för de boendens utomhusmiljöer kring BmSS riskerar att bli små och bristfälliga. Få alternativ till finns att placera sammanhängande gård. Den långa husvolymen ligger parallellt mot berget i norr. En korridor (ca 2,5 m) bildas och avses som utemiljö. Denna utemiljö riskerar att bli mörk och fuktig. Övriga gårdsmiljöer ligger dels mot parkeringsplats och dels i öster (eventuellt ingen kvälls sol på denna plats).

"Boendeplanering Funktionshinder" förordar en annan lösning, en *H-struktur*, ett upplägg för BmSS som man föredrar ur flera perspektiv. Men den lösningen får troligen inte plats på den aktuella tomten.

Frågor ställdes om andra lösningar på placering och gestaltning har studerats. Nej, dels på grund av "produkterna" som Lokalsekretariatet arbetar med inte medger andra lösningar. Plus att verksamhetens behov och drift uppfylls bättre med enplansbyggnad.

Efterfrågan om att ta fram lösningar som samspelar bättre med platsen kan få konsekvenser på tidplanen.

Närmiljö

Tillgängligheten är till omgivande närmiljöer för rekreation och vila bör säkerställas. Då man pekar på brister i utomhusmiljöerna som tillskapas kring byggnaden inom tomten.

Stadsdel

Inga särskilda målkonflikter eller konsekvenser lyftes fram.

Stad

Inga särskilda målkonflikter lyftes fram. Reflektion gjordes av SBK om hur övrig befintlig samhällsservice låg lokaliserad i förhållande till samlingspunkter i stadsdelen och kopplingar till kollektivtrafik. Se underlag SDF Askim-Frölunda-Högsbo *Kompassen*

Vardagsliv

Byggnad och plats

Den långa korridoren mot norr riskerar att bli en mörk och fuktig utomhusmiljö. Övriga gårdsmiljöer ligger dels mot parkeringsplats och dels i öster (eventuellt ingen kvälls sol på denna plats). *"Boendeplanering Funktionshinder"* påpekar att uteplatserna används sällan och att det finns gemensamma lokaler för fika och samvaro i ett BmSS.

Boendet är också en arbetsplats, de gemensamma friytorna är små. Att uppfylla en god arbetsmiljö bedöms också som svårt utifrån föreslagen gestaltning.

"Boendeplanering Funktionshinder" håller med att en planlösning, med boende på "rad" (i korridor), inte är optimalt för det sociala samspelet mellan de boende eller för personalens möjligheter att hjälpa de boende.

Stadsdel och Stad

Stor målkonflikt finns i avvägning mellan Lokalsekretariatets (LS) verksamhetsbehov, uppfylla ett av stadens prioriterade mål som är att tillskapa bostäder med särskild service och att anpassa byggnaden till platsen. med stora konsekvenser.

Ett BmSS som boende och arbetsplats har särskilda behov och krav för att kunna bedriva sin verksamhet. Lösningar som 1-planbyggnad är att föredra än en två-planlösning. Det senare

medför också högre kostnader hissar och sprinklerlösningar tillkommer. Samspel och logistisk för de boende och personal kräver mer insatser.

Identitet

Byggnad, plats och närmiljö

Institutionell karaktär, finns det risker för det?

Lokalsekretariatet (LS) som verkställer och bygger, ser ingen risk för att byggnaden får en industriell karaktär. Man har stor erfarenhet av tidigare byggnadsprojekt med likande förutsättningar och upplägg. Förvaltningen är van att hantera de förutsättningarna. Man har upplevt snarare att det är under byggtiden som omgivande boenden upplever negativa konsekvenserna, pga. stora lastbilar som genererar fler trafikrörelser, buller och får risk att barn kan bli påkörda.

Stadsdel och Stad

Vilka konsekvenser finns och hur påverkar etablering av BmSS inom ett område eller i stadsdelen. För och nackdelar om det uppstår ”klusterbildning”? Lokalisering av BmSS i stadsdelen är inte redovisade i de underlagen som SDF tagit fram. Det med hänsyn till de boendens integritet. Diskussion lyftes om vad kan gynna de boende om de är mer integrerade till annan samhällsservice. BmSS finansieras av kommunen verksamheten är känslig för ekonomiska förändringar.

Hälsa och säkerhet

Byggnad och plats

Föreslagen byggnad ligger parallellt mot leden. Buller påverkar utomhusmiljön i söder. Byggnaden och lägenheternas balkong betar mot Skintebovägen som är starkt trafikerad. Det brister i utomhusmiljöerna medför konsekvenser för boendekvaliteten för de boende i framtiden. Bullerutredning gjordes under förprövningen om platsens lämplighet. Befintligt bullerplank kommer att förlängas av TK. Ovanstående konsekvenser väcker frågan om behov av komplettering av bullerutredningen.

Närmiljö

Konsekvenser för barns tillgänglighet till skolan och idrottshall. Sakägare² har lyft fram att befintlig stig på tomten trafikeras flitigt av barn som cyklar och promenerar till och från Nygårdsskolan. Annan sakägare³ belyser att vid Kruniussvägen är trafik och parkeringssituationen idag ”kaotisk” på väg till befintlig idrottshall och skola. Den anses vara farligt när vägen inte är anpassad till behovet (inga trottoarer, skydd sikt, inga farthinder ut från parkering m.m.) som är i ökande.

Stadsdel

Inga enskilda målkonflikter eller konsekvenser lyftes fram.

² Synpunkt från samrådsskede

³ Synpunkt från samrådsskede

Stad

Inga enskilda målkonflikter eller konsekvenser lyftes fram.

ÅTGÄRDER

Sammanhållenstad

Byggnad och plats

Att prova och redovisa alternativa lösningar för placering som ger bättre anpassning till platsens förutsättningar och beaktar naturvärdena.

Åtgärder för utemiljön och bullerpåverkan. Befintligt bullerplank kommer att förlängas i samband med planens genomförande.

Checklistan *Bedömning av behov av Kompensationsåtgärder - Ekosystemtjänster inklusive rekreation och biologisk mångfald – Göteborg Stad*. kommer att vara del av de åtgärderna som avser att kompensera för de naturvärden som förvinner från platsen.

Närmiljö

Tillgängligheten från bostaden till närmiljön finns behov att beakta och stärkas. BmSS är en boende form där människor behöver stöd i sin vardag. Åtgärder som tar hänsyn till tillgängligheten till omgivande rekreativ område och natur bör ingå. Förslag att stärka befintliga kopplingar och stråk.

Förbättra buller inom närmaste närmiljön.

Åtgärder tas fram kopplad till checklistan för kompensationsåtgärder för rekreation och biologisk mångfald (se ovan).

Stadsdel

Åtgärder som beaktar tillgängligheten till viktiga målpunkter.

Stad

Inget behov av enskilda åtgärder.

Samspel

Byggnad och plats

Åtgärdsförslag är att undersöka alternativa lösningar, med placering och anpassning, som tar vara på platsens förutsättningar och beaktar naturvärdena. Alternativen bör lyfta in platsens kvalitet i gestaltningen av livsmiljöer för BmSS i en trång och kuperad tomt. Byggnadens utformning ska skapa både god boendemiljö och bra arbetsmiljö för personal.

Närmiljö

Befintlig stig får ny sträckning och standard, regleras som "GÅNGBANA" för att stärka kopplingar och stråk till omgivningen. Se tidigare område i östra delen av plankartan, "NATUR" på plankartan. Översyn av kopplingar och stråk till närliggande naturmiljö. Åtgärderna avser att stärka kopplingen till t.ex. allmän plats med rinnande bäck och Billdals park.

Åtgärder för rekreation och biologisk mångfald se under punkt *Byggnad och plats*. Listan blir del av de åtgärderna som avser att kompensera för de naturvärden som försvinner från platsen.

Stadsdel

Inget behov av enskilda åtgärder. Satsningarna för en god gestaltad byggd miljö i närmiljön bidrar till att skapa väl definierade platser som stärker den upplevda tryggheten. För de boende och barn och unga.

Stad

Inget behov av enskilda åtgärder. Satsningarna för en god gestaltad byggd miljö i närmiljön och i stadsdelen bör bidra och ses i en hela staden perspektiv.

Vardagsliv

Byggnad och plats

Liknade utgångspunkt för åtgärder som för samspel. Lösningar som anpassar sig till platsen och tar in ett vardagslivsperspektiv för människor olika livssituationer. Studera gestaltningen av livsmiljöer för BmSS både boende och arbetsmiljö.

Närmiljö

Underlätta tillgängligheten till närmiljön. Se över trafiksituationen enligt påpekande från samrådet. Standard på intilliggande stråk och kopplingar inom detaljplanen bidrar till att underlätta tillgängligheten för boende med funktionsvariationer och eventuella nedsättningar.

Stadsdel

Tillgängligheten för boende och arbetande till målpunkter som kollektivtrafik och annan service.

Stad

Inget behov av enskilda åtgärder. Tillgängligheten bör beaktas för boende och arbetande till målpunkter som kollektivtrafik och annan service.

Identitet

Byggnad och plats

Beakta utformningen och anpassning, minimera institutionskaraktär. Dock bör beaktas underlag från inventeringen och inkomna synpunkter från sakägare och allmänheten. Tex åtgärder för rekreation och biologisk mångfald kan bidra att bibehålla områdets identitet som ett ”grönt” område.

Närmiljö

Inget behov av enskilda åtgärder lyftes fram under mötet. En allmän diskussion om hur gestaltning av BmSS-byggnaders har uppfattats under åren. Byggnaden ska byggas inom en villatypologi av mindre enskilda byggnader.

Stadsdel

Inget behov av enskilda åtgärder lyftes fram under mötet

Stad

Inget behov av enskilda åtgärder lyftes fram under mötet.

En ny matris med de SKA och BKA processade underlagen bifogas. Innehållet är liknade det som redovisades kort på mötet. Se figur nedan. I matrisen finns en förtext som beskriver matrisens upplägg. Den ska fungera likt en handlingsplan som samlar det sociala perspektivet och gör tydligt hur vi avser att implementera SKA/BKA processen i kommande skeden. Åtgärdsförslagen bör genomföras. Matrisen är också en sammanställning som avser att spegla olika perspektiv och lyfta fram planarbetets nyckelfrågor samt förvaltningars perspektiv. Matrisen följs upp på kommande återkopplingsmöte.

Avslutande reflektion

Park- och Naturförvaltningen: Avvägning av naturvärden och de sociala aspekterna har belysts. Planförslaget medför dock stort ingrepp på naturmiljön och anser att det borde läggas mer tid på hur man kan bevara naturmiljön genom att t.ex. granska flera utformningar och placeringar av byggnaden. Förslaget anses som ett hårt ingrepp. Önskar att vi reflekterar på vad som ska etableras, påverkan på platsen och naturvärden/träden.

Boendepå: Anser att ett BmSS på den aktuella platsen står sig väl. Platsen och förslaget har likheter med andra produkter som tagits fram av förvaltningen: Mycket som inte är optimalt men det är ett bra läge och byggnaden kommer att smälta in. Konflikter kommer säkerligen uppstå med grannar under byggtiden. Önskar att Trafikkontoret ser över anslutningsmöjligheterna till BmSS:et

Stadsdelsutvecklare Askim-Frölunda-Högsbo: Bra att det skapas ett BmSS-boende. anser också att det är ett stort ingrepp på naturmiljön. Träd som kan sparas borde få ett skydd i planen. Det blir ett stort värde om stigen i öster förses med belysning. Byggnaden ska funka för verksamheten.

Fastighetskontoret: Bra med ett BmSS-boende. Träden måste inventeras så att det inte hindrar genomförandet. Positivt med en ny koppling som stärker tillgängligheten.

Generell anser samtliga på mötet att SKA/BKA-processen skulle komma in tidigare. Vad är möjligt att göra i det här skedet? Hur realistisk är möjligheten att skydda de värdefulla träden?

Positivt med ny belyst väg som tillför kvalitet till grannarna och närmiljön.

Tidplan

Återkoppling inom cirka två veckor efter workshop SKA/BKA. Uppföljning görs kontinuerligt inom respektive fokusområde/tema.

Hur går vi vidare?

Planförslagets konsekvenser som har identifierats i det tidiga skedet och på mötet värderats och analyserats bredare. På samma sätt processas befintliga åtgärder och de förslag som kom fram i samband med diskussionerna på mötet. Frågor som väckts inom projektet förs vidare till ansvariga och berörda. De kan vara både inom planområdet som sådant som ligger utanför men har påverkan på helheten. Åtgärdsförslag, lista över åtgärder och konsekvenser bifogas. Planhandlingar uppdateras med de nya kunskaperna.

Vad har vi möjlighet att säkerställa?

Viktigt att underlagen från SKA/BKA processen förankras inom den egna förvaltningen. I samverkan bedöms konsekvenserna och behov av åtgärder. Det syftar till en god måluppfyllelse av planens syfte och att säkerställa de sociala aspekterna i aktuellt planförslag.

Förvaltningar och intressenter ansvarar för att ta hänsyn till konsekvenserna och bidra till att uppfylla åtgärderna inom och utanför planområdet respektive före och efter att planprocessen avslutas.



SOCIAL KONSEKVENSPANALYS BARNKONSEKVENSPANALYS

FÖRSLAG TILL ÅTGÄRDER - DPL BOSTÄDER - BMSS - VID
GULLYCKEVÄGEN DRNR: 1178/15

Processledning: STADSBYGGNADSKONTORET

1 INTRODUKTION

En workshop genomfördes för rubricerad detaljplan den 2019.02.19.

1.1 Syfte

Syftet är att gå vidare med inventeringsfasen och konsekvenser, därtill även synpunkterna som togs upp på mötet i februari. Dokumentet är en sammanställning och bearbetning som avser att ge förslag till åtgärder utifrån planens utpekade behov och inkomna synpunkter under planprocessen. Konsekvensbeskrivning finns i sammanställning av workshopen och i planbeskrivningen.

2 FÖRSLAG TILL ÅTGÄRDER

Social konsekvensanalys och barnkonsekvensanalysen utgör en del av planhandlingarna till detaljplanen för avvägningarna och målkonflikter hanteras i den fortsatta planeringen.

2.1 ÅTGÄRDSPLAN

Åtgärdsplanen är uppbyggd som en operativ matris grundat i planens syfte, identifierade konsekvenser och målen.

Åtgärdsplanen och matrisens operativa upplägg ska kunna ge en flexibel plattform och väg framåt som tar hand om åtgärderna som behövs inom och utanför detaljplanens

ramar. Det senare avser att ta fasta på processerna för delaktighet, samverkan och dialog under och efter att utbyggnaden av stadsdelen är genomförda. Matrisen som bifogas i denna version bör bearbetas med berörda förvaltningar och ger en nulägesbild av åtgärdsförslag och implementeringsexempel.

GENOMFÖRANDE - SÄKRA MEDEL FÖR ATT BYGGA DEN GODA STADEN

Framgångsfaktorn att säkerställa målen och ambitioner ligger inte enbart inom de reglerande planinstrumenten utan olika aktörers långsiktiga arbete.

Syftet med en operativ matris är att ha ett arbetsverktyg som är flexibelt och lätt att uppdatera utan att tappa bort nyckelfrågor och konsekvensanalysen på vägen. Det är ett interaktivt redskap där förslag kan läggas till, tas bort, skrivs om och uppdateras allt eftersom processen fortgår. I denna version är matrisen ifylld utifrån detaljplanens utpekade knäckfrågor och synpunkter.

2.2 FORUM/ AKTÖRER

Åtgärder och implementeringens väg till genomförande behandlas inom aktiviteten *forum/ aktörer*. Vem eller vilka arbetsgrupper som delar och samverkar i kommande genomförande spelar stor roll för hur åtgärder utformas och implementeras.

Åtgärderna kan bearbetas med olika prioritetsgrad, även preciseras när i tid för att förstärka dem. Nyckelfrågorna kan förstärkas och värderas därefter. Vilket effektmål man vill uppnå hänger ihop med målen uppsatta inom respektive förvaltning. Det i samverkan som dem utvärderas. Åtgärdsplanen tar hand om respektive fråga inför ett genomförande.

2.3 HELA STADEN PERSPEKTIV

Hela staden perspektiv syftar till att den föreslagna planeringen slutligen ska ses i ljuset av en övergripande social målformulering som inkluderar och berör hela staden.

Målsättningen är att implementera stadens policys och mål i stadsplanering i detaljplanen Gullyckevägen. Den samlade åtgärdsplan avser att säkerställa en hög måluppfyllelse.

OPERATIV MATRIS

Matrisen är ett arbetsmaterial för berörda parter att **diskutera och jämföra** åtgärder och konsekvenser.

Matrisen är ett levande dokument och förslag kan läggas till eller tas bort – det viktiga är att ansvariga organisationer **gemensamt hittar en väg framåt**.

Saknas något forum eller en aktör? Har ni kommit på en ny lösning eller en akut nyckelfråga? Ändra och bearbeta matrisen för att hålla den uppdaterad och relevant!

TEMA	NYCKELFRÅGOR och KONSEKVENSER	ÅTGÄRDSFÖRSLAG	IMPLEMENTERINGSEXEMPEL	FORUM/ AKTÖRER
Gestaltad livsmiljö – bostäder, anpassning till befintlig terräng och bevara värdefull naturmiljö	<p>Att skapa en god gestaltad livsmiljö för de som ska nyttja tillkommande bebyggelse på kort och lång sikt</p> <p>Att bevara värdefull sammanhållen naturmiljö enligt planens syfte.</p> <p>Det finns brister i anpassning till befintlig terräng och bevara värdefull naturmiljö bör ses över. Fotavtrycket av husvolymen och kravytor har stor påverkan.</p>	<p>Att prova och redovisa alternativa lösningar för placering som ger bättre anpassning till platsens förutsättningar och beaktar naturvärdena.</p> <p>Alternativen bör lyfta in platsens kvalitet i gestaltningen av livsmiljöer för BmSS i en trång och kuperad tomt. Byggnad och plats skapar god utformning, både för boende och personalens arbetsmiljö</p> <p>Skapa goda bostadsmiljöer med fokus på användning och upplevelse. Utnyttja gestaltningslösningar för att uppfylla kvalitetskraven</p> <p>Beakta utformningen och anpassning, minimera institutionskaraktär</p>	<p>Plankrav på lösningar och/eller planbestämmelser för att säkerställa anpassning och varsamhet till platsen samt ge skydd till de värdefulla naturvärdena.</p> <p>Ekosystemtjänster för sociala aspekter rekreation och ekologiska värden ska finnas på bostadsgården.</p> <p>Genomförande- och exploateringsavtal ska spegla de specifika kraven och eventuella ramprogram för uppförande av bostäder med särskilt service.</p> <p>Beakta lösningar för placering som ger bättre anpassning till platsens förutsättningar och beaktar naturvärdena om planen används för vanliga bostäder och/eller nyttjar maximerad byggrätt.</p>	<ul style="list-style-type: none"> • Framtagande av detaljplan, detaljplan/ bygglov, Stadsbyggnadskontoret • Fastighetskontoret • Lokalsekretariatet • Lokalförvaltningen • SDF Askim-Frölunda-Högsbo
	<p>Det bedöms få specifika problem ur ett tillgänglighetsperspektiv trots nivåskillnader i terrängen. Planen behöver ändå säkerställa god utformningen och anpassning med hänsyn till tillgänglighetsperspektivet utifrån boendens med funktionsvariationer samt att barn och unga i tas i beaktande. Utomhusmiljöer och bostadsgårdarna riskerar att bli skuggiga</p>	<p>Skapa goda bostadsmiljöer med fokus på användning och upplevelse så boendemiljön riktar sig till människor med funktionsvariationer. Utnyttja gestaltningslösningar för att uppfylla kvalitetskraven.</p>	<p>Utformningen och anpassning av mark och terräng ska beakta platsens förutsättningar för att arbeta in krav på tillgänglighet utifrån boendens med funktionsvariationer samt att barn och unga i tas i beaktande.</p>	<ul style="list-style-type: none"> • Framtagande av detaljplan SBK detaljplan/ bygglov • Trafikkontoret • Lokalsekretariatet • Lokalförvaltningen • SDF Askim-Frölunda-Högsbo
	<p>Sammanhållen stad, Vardagsliv, Samspel Identitet, Hälsa och säkerhet</p> <p>Boendens utomhusmiljö kring BmSS riskerar att bli bristfällig, små spridda ytor som ligger bullerutsatt för störningar.</p>	<p>Åtgärder för utemiljön och bullerpåverkan. Befintligt bullerplank kommer att förlängas i samband med planens genomförande.</p>	<p>Samordna gestaltningen av stadsmiljön, gc-vägen, bullerplank, dagvattenåtgärder, kompensationsåtgärder för naturvärden, nyplantering, ljussättning mm.</p>	<ul style="list-style-type: none"> • Framtagande av detaljplan. SBK detaljplan/ bygglov • Trafikkontoret • Park- och naturförvaltningen • Lokalsekretariatet • Lokalförvaltningen • SDF Askim-Frölunda-Högsbo

TEMA	NYCKELFRÅGOR och KONSEKVENSER	ÅTGÄRDSFÖRSLAG	IMPLEMENTERINGSEXEMPEL	FORUM/ AKTÖRER
Boende med behov av särskild service (BmSS) enligt lagen om stöd och service (LSS).	<p>Planens avsikt är bidra till att uppfylla ett av stadens prioriterade mål som är att tillskapa bostäder med särskild service. Stadens har bostäder som prioriterat mål samt att behov om BmSS är stort. Förslag i aktuellt plan är på 6-8 lägenheter.</p> <p>Höga kostnader för att bygga och etablera BmSS på föreslagen tomt.</p> <p>Studera gestaltningen av livsmiljöer för BmSS både boende och arbetsmiljö.</p>	<p>Utnyttja gestaltungs-lösningar för att uppfylla kvalitetskraven för verksamhetens behov med 1-planbyggnad. Avväga mot 2-våningslösning Skapa goda bostadsmiljöer med fokus på användning och upplevelse.</p>	<p>Genomförande- och exploateringsavtal ska spegla de specifika kraven och eventuella ramprogram för uppförande av bostäder med särskilt service.</p> <p>Plankrav på lösningar och/eller planbestämmelser för att säkerställa anpassning och varsamhet till platsen samt ge skydd till de värdefulla naturvärdena.</p> <p>Ekosystemtjänster för sociala aspekter rekreation och ekologiska värden ska finnas på bostadsgården.</p>	<ul style="list-style-type: none"> • Framtagande av detaljplan, SBK detaljplan/ bygglov • Lokalsekretariatet • Park- och naturförvaltningen • Trafikkontoret • Lokalförvaltningen
	<p>Buller</p>	<p>Planera för bullerdämpande åtgärder</p> <p>Eventuellt behov att aktualisera bullerutredningen.</p>	<p>Befintlig bullerplank byggs ut. Använd gestaltungs-möjligheter, jobba med upplevelserika avskärmningar.</p>	<ul style="list-style-type: none"> • SBK genom detaljplan och • Framtagande av detaljplan • Lokalsekretariatet • Lokalförvaltningen • SBK genom bygglov • SDF Askim-Frölunda-Högsbo
Sammanhållen stad, Vardagsliv Samspel	<p>Planen behöver säkerställa att ett tillgänglighetsperspektiv utifrån boendens med funktionsvariationer samt att barn och unga ska tas i beaktande.</p> <p>Se över angöring, tillfart och infart till BmSS-byggnaden och trafikrörelser som genereras inom bostadsområdet.</p> <p>Underlätta tillgängligheten till närmiljön. BmSS är ett boende form där människor behöver stöd i sin vardag. Åtgärder som tar hänsyn till tillgängligheten till omgivande rekreationsområde och natur bör ingå. Förslag att stärka befintliga kopplingar och stråk.</p> <p>Barns möjlighet att cykla till området från andra områden behöver säkerställas. Yngre barn har ett särskilt behov av utrymme för att för att ta sig fram med cykel.</p> <p>Utanhör planområdet. Hämtning och lämning vid förskolor är en kritisk punkt där farliga trafiksituationer kan uppstå. Alternativ som innebär att hämtning och lämning via gång och cykel är attraktivt blir viktigt vid områdets förskolor.</p> <p>Trafikleden Särö skapar en intensiv trafikmiljö.</p>	<p>Befintlig stig genom naturområdet får ny sträckning och standard, regleras som "GÅNGBANA" för att stärka kopplingar och stråk till omgivningen. Se tidigare område i östra delen av plankartan, "NATUR" på plankartan.</p> <p>Översyn av kopplingar och stråk till närliggande naturmiljö, Åtgärderna avser att stärka kvaliteten och t.ex. allmän plats med rinnande bäck och Billdals park.</p> <p>Ljussättning, utforma en belysningsplan i enlighet med belysningsprogrammet.</p> <p>Särskilt med hänsyn till barns utvistelse under hela året.</p> <p>Se över trafiksituationen enligt påpekande från samrådet. Standar på intilliggande stråk och kopplingar inom detaljplanen bidrar till att underlätta tillgängligheten för boende med funktionsvariationer och eventuella nedsättningar.</p> <p>Skapa säkra gångvägar mellan parker.</p> <p>Skintebovägen utgör trafikbarriärer. Vägen begränsar tillkomst till närliggande naturmiljö.</p> <p>Principer för hur barn och ungdomars, funktionsnedsatta och äldres behov särskilt beaktas i utformning av offentliga platser och stråk</p>	<p>Plankrav på lösningar och/eller planbestämmelser för att säkerställa befintlig tillgänglighet och genhet som finns idag genom området.</p> <p>Utformning och gestaltning med särskild hänsyn till tillgänglighet och användarvänlighet.</p> <p>Inom stadsdel och i förhållande till staden bör tillgängligheten beaktas för boende och arbetande till målpunkter som kollektivtrafik och annan service.</p> <p>Ta fram ljussättningsåtgärder för de allmänna platserna.</p> <p>Hela staden perspektiv. Inget behov av enskilda åtgärder. Satsningarna för en god gestaltad byggd miljö i närmiljön och i stadsdelen bör bidra och ses som del av helheten i staden.</p>	<ul style="list-style-type: none"> • Framtagande av detaljplan, SBK genom detaljplan • Fastighetskontoret, genomförande och genomförandeavtal. • Park- och naturförvaltningen • Trafikkontoret • Lokalsekretariatet • Lokalförvaltningen
Sammanhållen stad, Vardagsliv, Samspel				

TEMA	NYCKELFRÅGOR och KONSEKVENSER	ÅTGÄRDSFÖRSLAG	IMPLEMENTERINGSEXEMPEL	FORUM/ AKTÖRER
<p>Tillgänglighet och stråk</p> <p><i>Sammanhållen stad, Samspel och lek, Hälsa och säkerhet</i></p>	<p>Planen kan bidra till att bryta ett antal barriärer och underlätta gångflöden längs med Gullyckevägen.</p>	<p>Stärka tillgängligheten ner till bäckområde (öster om planområdet) och park samt stråk som knyter samman offentliga rum och mötesplatser.</p> <p>Åtgärder tas fram kopplad till checklistan för kompensationsåtgärder för rekreation och biologisk mångfald.</p> <p>Säkra barn och ungas väg till skolan och fritidsaktiviteter i den nordöstra delen.</p>	<p>Verka för goda stråk till närliggande parker,</p> <p>Åtgärderna ska minska barriäreffekter genom att stärka tillgängligheten och tillgången till Bilddals park. Entrépunkter och den lokala nät av stråk bör ses inom det utpekade sammanhanget.</p> <p>Säkerhetshöjande åtgärder vid kritiska mötespunkter mellan gata och gc-väg.</p>	<ul style="list-style-type: none"> • Framtagande av detaljplan, SBK genom detaljplan • Trafikkontoret • PONF • Kretslopp- och vatten • Fastighetskontoret
<p>Grönska och natur</p>	<p>Att bevara värdefull sammanhållen naturmiljö enligt planens syfte.</p> <p>Det finns brister förslaget i anpassning till befintlig terräng och bevara värdefull naturmiljö. Det bör ses över. Fotavtrycket av husvolymen och kravtytor har stor påverkan.</p> <p>Möjligheten till naturelek begränsas.</p>	<p>Checklista - Bedömning av behov av Kompensationsåtgärder - Ekosystemtjänster inklusive rekreation och biologisk mångfald – Göteborg Stad. kommer att vara del av de åtgärderna som avser att kompensera för de naturvärden som förvinns från platsen.</p> <p>Hänsyn ska tas för att upprätthålla och stärka gröna ytor i den delen av planområdet som inte bebyggs. Bidra att bibehålla områdets identitet som ett "grönt" område.</p> <p>Ge befintliga värdefulla träd förutsättningar att vara kvar. Bidra till att andra träd kan växa sig stora. En kompletterande bedömning av de värdefulla träden ska tas fram av Park och Natur</p> <p>Utnyttja gestaltungslosningar för att uppfylla kvalitetskraven med fokus på användning och upplevelse. Jobba med naturmaterial, planteringar och flera sociotopvärden.</p> <p>Naturelek behöver hanteras som en del av arbetet med kompensationsåtgärder.</p>	<p>Se specifik hela listan för Kompensationsåtgärder Gullyckevägen; ta hand om död ved, kompensera i närmiljön kan innebära att träden ersätts med nyplantering på allmän plats. Tex vid trafikrondellen. Bäckan och dess omgivning stärks. Den utgör del av entréområde till Bilddals park från norr. Parken är en av de nära rekreations- och vistelseplatserna. Stärka entrén, tillgänglighet och kopplingar till Bilddals park.</p> <p>Inom stadsdel och i förhållande till staden bör tillgängligheten beaktas för boende och arbetande till målpunkter som rekreatiomsområden till exempel Bilddals park.</p> <p>Utformning och gestaltning med särskild hänsyn till tillgänglighet och användarvänlighet.</p> <p>Hela staden perspektiv. Inget behov av enskilda åtgärder. Satsningarna för en god gestaltad byggd miljö i närmiljön och i stadsdelen bör bidra och ses som del av helheten i staden.</p> <p>Kommunen har enligt lag skyldighet att införa säkerhetsåtgärder vid vatten.</p>	<ul style="list-style-type: none"> • Framtagande av detaljplan, SBK genom detaljplan • Park- och naturförvaltningen • Fastighetskontoret • Kretslopp- och vatten • Byggherrar/ Fastighetsägare • Trafikkontoret

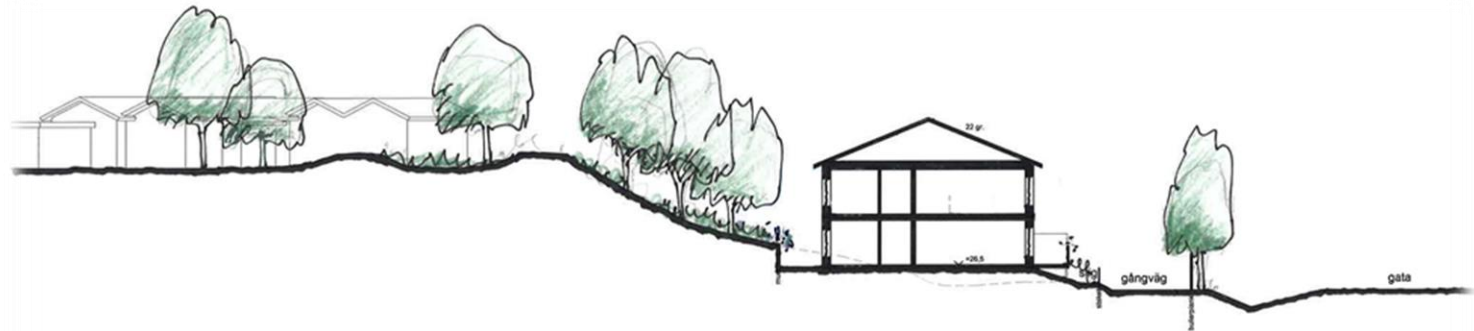
TEMA	NYCKELFRÅGOR	ÅTGÄRDSFÖRSLAG	IMPLEMENTERINGSEXEMPEL	FORUM/ AKTÖRER
Offentliga rum och livsmiljö	<p>Åtgärder som beaktar tillgängligheten till viktiga målpunkter. BmSS är ett boende form där människor behöver stöd i sin vardag. Åtgärder som tar hänsyn till tillgängligheten till omgivande rekreationsområde och natur bör ingå. Förslag att stärka befintliga kopplingar och stråk.</p> <p>I planens närområde finns några funktioner för rekreation som kan verka som mötesplatser och bör integreras för att bidra till de boendens upplevelse av offentliga miljöer</p>	<p>Säkerställa tillgängligheten för de boende till de offentliga rummen</p> <p>Belysningsplan i enlighet med belysningsprogrammet. Belysningsplan för barns utevistelse under hela året.</p> <p>Involvera närliggande verksamheter i stadsutvecklingen.</p>	<p>Närmiljön, gestaltungsprinciper med hänsyn till människor barn och unga med funktionsvariationer. Ansvarig aktör tar med principerna i sitt genomförande i samverkan med andra berörda aktörer (exempelvis PONF i parker, TK i gatumiljö, fastighetsägare vid arkitektonisk gestaltning av byggnader)</p>	<ul style="list-style-type: none"> • SBK genom bygglov • Park- och naturförvaltningen • Fastighetskontoret • Lokalsekretariatet • Lokalförvaltningen • Kretslopp- och vatten Byggherrar/ Fastighetsägare • Trafikkontoret • Kulturförvaltningen
Sammanhållen stad, Identitet	<p>Det offentliga rummet är</p>	<p>Verka för offentliga arenor så som bibliotek, kulturarenor, museer, musikskolor, öppna förskolor eller föreningslokaler.</p>	<p>Undersök behov av byggrätter för offentliga institutioner alternativt utnyttja bottenvåningar och befintlig bebyggelse.</p>	<ul style="list-style-type: none"> • Trafikkontoret • Park-och naturförvaltningen • Fastighetskontoret • Lokalsekretariatet • Lokalförvaltningen • Kretslopp- och vatten • Fastighetsägare
Offentliga rum och livsmiljö	<p>I gestaltning och utformning av närliggande området bör hänsyn tas till barn och ungas behov och intressen.</p>	<p>Planera publika verksamheter i anslutning till aktivitetsytan så det alltid finns någon som ser vad som händer</p> <p>Bygg bullerskydd och motverka dålig luft med mycket grönska</p>		<ul style="list-style-type: none"> • Trafikkontoret • Park-och naturförvaltningen • Fastighetskontoret • Lokalsekretariatet • Lokalförvaltningen • Kretslopp- och vatten • Fastighetsägare
Sammanhållen stad, Identitet	<p>Byggtiden bör hanteras så att störningar i området begränsas</p>	<p>Detaljplanen bör ange konsekvenser för barn och unga under utbyggnadstiden. För planområdets genomförande.</p>	<p>Var noga med framkomlighet och minskad störning under byggtiden.</p> <p>Jobba med upplevelserika avskärmningar</p>	<ul style="list-style-type: none"> • Fastighetskontoret • Byggtreprenörer • Trafikkontoret • Kulturförvaltningen

Illustrationsplan och sektion

Illustrationsplan

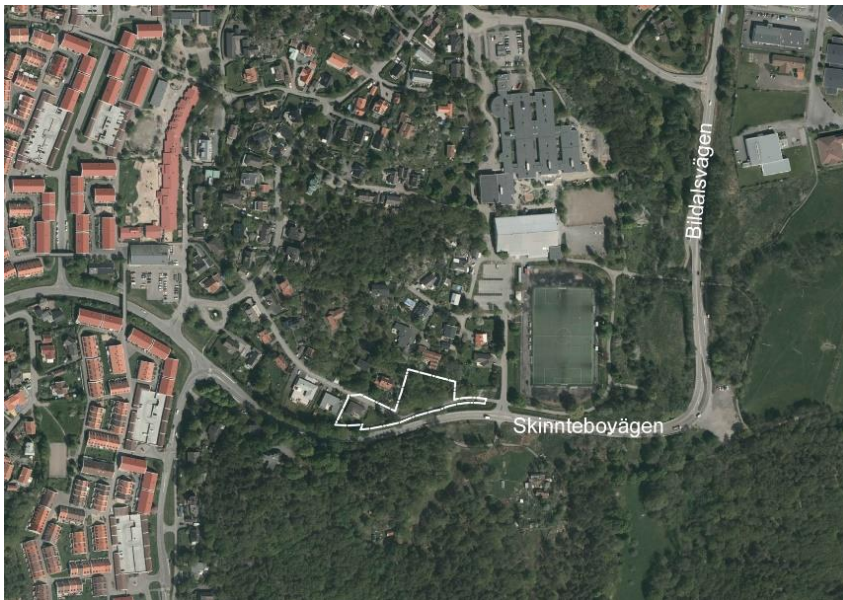
Även om detaljplanen förändras under granskningskedet kommer nyckelfrågorna fortsatt vara relevanta utmaningar att hantera i genomförandet av planen.

Figur sektion Norkonsult AB



Sektion från väster

Planområdet är beläget norr om Skintebovägen.



Planillustration, bostads med särskilt service och legalisering av befintlig byggrätt med fyllbyggnad.

